

**УТВЕРЖДЕН РЕШЕНИЕМ
СОБРАНИЯ ДЕПУТАТОВ
КИТАЕВСКОГО СЕЛЬСОВЕТА
МЕДВЕНСКОГО РАЙОНА
КУРСКОЙ ОБЛАСТИ
ОТ 26 ФЕВРАЛЯ 2021 ГОДА № 9/39**



**ГЕНЕРАЛЬНЫЙ ПЛАН
МУНИЦИПАЛЬНОГО ОБРАЗОВАНИЯ
«КИТАЕВСКИЙ СЕЛЬСОВЕТ»
МЕДВЕНСКОГО РАЙОНА КУРСКОЙ ОБЛАСТИ**

**ПОЛОЖЕНИЕ О
ТЕРРИТОРИАЛЬНОМ ПЛАНИРОВАНИИ**

Том 1

г. Курск 2020 г.

**ГЕНЕРАЛЬНЫЙ ПЛАН
МУНИЦИПАЛЬНОГО ОБРАЗОВАНИЯ
«КИТАЕВСКИЙ СЕЛЬСОВЕТ»
МЕДВЕНСКОГО РАЙОНА КУРСКОЙ ОБЛАСТИ**

**ПОЛОЖЕНИЕ О
ТЕРРИТОРИАЛЬНОМ ПЛАНИРОВАНИИ**

Том 1

г. Курск 2020 г.

СОДЕРЖАНИЕ

ВВЕДЕНИЕ	4
1. ПЕРЕЧЕНЬ МЕРОПРИЯТИЙ ПО ТЕРРИТОРИАЛЬНОМУ ПЛАНИРОВАНИЮ И УКАЗАНИЕ НА ПОСЛЕДОВАТЕЛЬНОСТЬ ИХ ВЫПОЛНЕНИЯ.....	11
1.1. Мероприятия по развитию и преобразованию пространственно-планировочной структуры.....	11
1.1.1 Архитектурно-планировочные решения.....	11
1.1.2 Мероприятия по уточнению границы муниципального образования.....	12
1.1.3 Мероприятия по развитию и преобразованию функциональной структуры использования территории	13
1.2 Мероприятия по развитию социально-экономической сферы	15
1.2.1 Развитие экономической сферы	15
1.2.2 Жилищное строительство	16
1.2.3 Система культурно-бытового и социального обслуживания	17
1.3 Мероприятия по совершенствованию транспортной инфраструктуры.....	18
1.4 Мероприятия по развитию инженерной инфраструктуры	20
1.5 Мероприятия по развитию системы рекреации.....	22
1.6 Мероприятия по санитарной очистке территории. Система сбора и вывоза ТБО	22
1.7 Мероприятия по охране окружающей среды.....	22
1.8 Мероприятия по охране объектов культурного наследия	29
1.9 Мероприятия по снижению основных факторов риска возникновения чрезвычайных ситуаций природного и техногенного характера	32

ВВЕДЕНИЕ

Подготовка проекта изменений в Генеральный план муниципального образования «Китаевский сельсовет» Медвенского района Курской области осуществляется в соответствии с требованиями ст. 9, 24 и 25 Градостроительного кодекса Российской Федерации. В процессе разработки Генерального плана муниципального образования «Китаевский сельсовет» Медвенского района Курской области в 2014 году было определено функциональное зонирование сельсовета, без учета характера использования земельных участков, предоставленных физическим и юридическим лицам для строительства в указанный период, вследствие чего функциональное назначение некоторых территорий, согласно утвержденному Генеральному плану сельсовета не отвечает направлению их фактического развития, а также в части реализации инвестиционных проектов и развития малого предпринимательства. Кроме того, в целях размещения объектов капитального строительства регионального и местного значения необходимо определить путем внесения изменений в Генеральный план муниципального образования «Китаевский сельсовет» Медвенского района Курской области территории зон планируемого размещения указанных объектов.

При разработке предложений по внесению изменений в Генеральный план муниципального образования «Китаевский сельсовет» Медвенского района Курской области учтены:

- результаты мониторинга использования земельных участков на территории муниципального образования «Китаевский сельсовет» Медвенского района Курской области за период 2014-2020 гг., проведенным Администрацией Медвенского района и Администрацией Китаевского сельсовета Медвенского района Курской области;

- документация по планировке территории сельсовета;

- статистические данные;

- обоснованные предложения по внесению изменений в Генеральный план сельсовета, поступившие в Администрацию Погоженского сельсовета от юридических и физических лиц.

Предложения по внесению изменений в Генеральный план муниципального образования «Китаевский сельсовет» Медвенского района Курской области разработаны в соответствии с целями и задачами развития сельсовета, сформулированными в документации территориального планирования, муниципальных программах социально-экономического развития муниципального образования «Китаевский сельсовет» Медвенского района Курской области.

При разработке предложений по внесению изменений в Генеральный план муниципального образования «Китаевский сельсовет» Медвенского района Курской

области учтены ограничения использования территорий, установленные в соответствии с законодательством Российской Федерации.

Внесение изменений в Генеральный план муниципального образования «Китаевский сельсовет» Медвенского района Курской области позволит реализовать основные цели развития сельсовета, которыми являются:

- обеспечение устойчивого развития сельсовета, как на ближайшие годы, так и в долгосрочной перспективе;

- стабильное улучшение качества жизни всех слоев населения сельсовета (с ориентацией на обеспечение областных и Российских стандартов качества жизни);

- повышения качества жизни в сельских поселениях;

- развития инженерной, транспортной и социальной инфраструктур;

- сохранения и регенерации исторического и культурного наследия;

- формирование муниципального образования «Китаевский сельсовет» Медвенского района Курской области как сельсовета, интегрированного в экономику Медвенского района, усиление позиций муниципального образования «Китаевский сельсовет» в Медвенском районе.

Изменение территориального планирования муниципального образования «Китаевский сельсовет» Медвенского района Курской области направлено на определение функционального назначения территорий сельсовета, исходя из совокупности социальных, экономических, экологических и иных факторов.

Разработанные предложения по внесению изменений в Генеральный план муниципального образования «Китаевский сельсовет» Медвенского района Курской области в полном объеме соответствуют целям территориального планирования сельсовета.

Вносимые в Генеральный план муниципального образования «Китаевский сельсовет» Медвенского района Курской области изменения обеспечат выполнение следующих задач по развитию и преобразованию функционально-планировочной структуры:

1. Сохранение индивидуального облика муниципального образования «Китаевский сельсовет» Медвенского района Курской области путем воссоздания исторически сложившихся территорий.

2. Обеспечение размещения объектов капитального строительства в соответствии с прогнозируемыми параметрами жилищного и общественного строительства путем повышения эффективности использования сложившихся селитебных территорий.

3. Развитие и преобразование функциональной структуры муниципального образования «Китаевский сельсовет» Медвенского района Курской области в соответствии

с прогнозируемым развитием основных функций и отраслей экономики сельсовета.

4. Формирование «открытой» планировочной структуры, предоставляющей вариативные возможности развития основных функциональных зон сельсовета по главным планировочным осям (природным и транспортным).

Предлагаемые изменения в Генеральный план муниципального образования «Китаевский сельсовет» Медвенского района Курской области коснутся уточнения функционального назначения территорий: находящихся по всей территории сельсовета по застройке малоэтажными жилыми домами, а также отдельных территорий находящихся внутри уже существующих функциональных зон. Внесение изменений в положения Генерального плана муниципального образования «Китаевский сельсовет» Медвенского района Курской области, касающихся улично-дорожной сети, ставит перед собой цель внести ряд предложений, которые создают наилучшие условия, по транспортному сообщению, и являются экономически оправданными и обоснованными с учетом существующих и перспективных автомобильных потоков. В целях улучшения транспортной доступности существующей жилой застройки целесообразно реконструкция участков улично-дорожной сети местного значения. Предложения по внесению изменений в Генеральный план муниципального образования «Китаевский сельсовет» Медвенского района Курской области обеспечивают выполнение приоритетных задач развития планировочной структуры общепоселковых зеленых насаждений:

- сохраняют природную среду, природные ландшафты и их компоненты, биологическое разнообразие;
- сохраняют и восстанавливают природные участки и образования;
- сохраняют и обеспечивают использование рекреационных и лечебных ресурсов и оздоровительных свойств природных территорий.

Разработанные предложения по внесению изменений в Генеральный план муниципального образования «Китаевский сельсовет» Медвенского района Курской области обеспечивают выполнение основных мероприятий, направленных на улучшение экологического благополучия населения.

Основной целью мероприятий по внесению изменений в Генеральный план сельсовета в части объектов инженерной инфраструктуры является обеспечение комфортности проживания населения сельсовета в сохраняемом и проектируемом усадебном, малоэтажном жилом фонде, обеспечивая полностью создание централизованных (или локальных для удаленных объектов) систем водоснабжения и локального водоотведения, газо- и электроснабжения. В части инженерной подготовки территории предусматриваются мероприятия по созданию возможности градостроительного освоения районов перспективного развития строительства с

наименьшими затратами, минимальными разрушениями естественной среды сельской территории, а также повышения комфортности проживания в существующих районах. Основные мероприятия сводятся к организации рельефа территории и отведения поверхностного стока, надежной эксплуатации инженерных коммуникаций, строительству и реконструкции ливневой канализации с устройством локальных очистных сооружений. В этих целях в качестве графического приложения к Генеральному плану поселка откорректированы схемы:

- анализа комплексного развития территории и размещения объектов местного значения;
- современного использования территории муниципального образования;
- транспортной, инженерной инфраструктур и инженерного благоустройства территории муниципального образования;
- территорий, подверженных риску возникновения чрезвычайных ситуаций природного и техногенного характера.

Предложения по внесению изменений в Генеральный план муниципального образования «Китаевский сельсовет» Медвенского района Курской области обеспечивают выполнение следующих задач в сфере социального и культурно-бытового обслуживания:

1. Удовлетворение потребности населения муниципального образования «Китаевский сельсовет» Медвенского района Курской области в учреждениях обслуживания с учетом прогнозируемых характеристик социально-экономического развития сельсовета, социальных нормативов и норм, установленных Правительством Российской Федерации, и других нормативных документов.

2. Достижение для всех жилых районов муниципального образования «Китаевский сельсовет» Медвенского района Курской области уровня обеспеченности жителей объектами обслуживания, соответствующего средневропейскому, в том числе нормируемого социально гарантированного уровня обслуживания по каждому виду.

3. Обеспечение равных условий по доступности объектов обслуживания для всех жителей муниципального образования «Китаевский сельсовет» Медвенского района Курской области.

4. Оптимизация размещения сети учреждений обслуживания на территории поселка с учетом специфики его планировочной и функциональной структуры.

5. Модернизация существующей сети учреждений социального и культурно-бытового обслуживания с реструктуризацией и интенсификацией их работы в соответствии с потребностями населения, учитывая новые технологии обслуживания и современный уровень развития общества, строительство новых учреждений сервиса, отвечающих изменившимся социальным запросам жителей муниципального образования

«Китаевский сельсовет» Медвенского района Курской области.

6. Повышение эффективности использования территорий, занятых существующими учреждениями обслуживания.

Генеральным планом муниципального образования «Китаевский сельсовет» Медвенского района Курской области определен перечень первоочередных градостроительных мероприятий, рассчитанных на срок до 2025 года. В первую очередь это относится к инженерной и транспортной инфраструктуре, так как уже на современном этапе, даже без увеличения численности населения, дальнейшее развитие сельсовета, его инвестиционная привлекательность, качество жизни населения стоят в прямой зависимости от комплексного инженерного обеспечения территорий.

Комплекс первоочередных градостроительных мероприятий сформирован по следующим направлениям:

- жилищное строительство;
- общественная застройка;
- транспортная инфраструктура;
- расширение и реконструкция системы водоснабжения и водоотведения, в том числе районов малоэтажной жилой застройки;
- инженерная подготовка территории;
- озеленение территорий;
- охрана окружающей среды.

Комплекс первоочередных градостроительных мероприятий является основой для формирования конкретных целевых, отраслевых, инвестиционных программ, формирования годовых и среднесрочных планов в области градостроительства и социально-экономического развития, формирования бюджетной политики сельсовета. Предложения по внесению изменений в Генеральный план муниципального образования «Китаевский сельсовет» Медвенского района Курской области будут реализованы путем проведения мероприятий по территориальному планированию, в частности – планирования развития территорий, и разработки Правил землепользования и застройки, разработки проектов планировки территорий.

ЦЕЛИ И ЗАДАЧИ ТЕРРИТОРИАЛЬНОГО ПЛАНИРОВАНИЯ

Муниципальное образование — Китаевский сельсовет расположен в северо-восточной части Медвенского района Курской области. Общая площадь земель в границах муниципального образования «Китаевский сельсовет» составляет 161,87 кв.км.

В состав Китаевского сельсовета включено 25 населенных пунктов. Административным центром является д. 2-я Китаевка

Таблица 1 – Сведения о населении муниципального образования (по населенным пунктам):

№ п/п	Наименование населенных пунктов	Удаленность, км		Число дворов	Общее число жителей, чел.
		от районного центра	От центра муниципального образования		
1	д.2-я Китаевка	23	-	31	93
2	х.Барыбин	28	5	17	14
3	х.Верхняя Камышевка	25	2	26	47
4	д.Губановка	18	5	51	146
5	х.Егоров	27	4	8	7
6	х.Зеленая Степь	24	2	26	17
7	д.Зыбовка	17	6	37	80
8	с.1-я Китаевка	23	-	59	145
9	х.Красное	20	3	14	9
10	д.Кувшиновка	19	4	25	6
11	д.Масловка	15	8	32	75
12	х.Моздок	26	3	21	20
13	х.Нижняя Камышевка	28	5	23	54
14	п.Райхутор	25	2	3	-
15	д.Романовка	25	2	4	-
16	х.Разбегайловка	15	8	21	54
17	с.Любицкое	30	7	120	358
18	д.Денисовка	32	9	63	201
19	д.Лубянка	29	6	43	75
20	х.Любимовка	34	11	35	35
21	д.1-е Никольское	24	1	19	8
22	д.2-е Никольское	27	4	5	2
23	д.Новоселедебный	34	11	14	25
24	х.Полный	36	13	35	33
25	д.Шумовка	32	9	9	4
			Всего :	741	1508

Определение назначения территории муниципального образования исходит из совокупности социальных, экономических, экологических и иных факторов в целях обеспечения устойчивого развития территорий, развития инженерной, транспортной и социальной инфраструктур, обеспечения учета интересов граждан и их объединений.

При разработке Генерального плана рассматривались 2 варианта развития Китаевского сельсовета: **инерционный и инновационный**.

Инерционный (сдержанный) сценарий подразумевает развитие сельсовета по достигнутому уровню производственной базы, использованию ресурсного потенциала, в соответствии со сложившимися социальными условиями и динамикой численности населения, численность которого на 2025 г. составит 1544 человек (к 2045 г. число жителей сельсовета составит 1348 человек).

Инновационный вариант социально-экономического развития – это принятие в качестве перспективного сценария положительной (по сравнению с инерционным сценарием) динамики в изменении численности населения сельсовета и составит на 2025 г. 1592 человека (к 2045 г. число жителей сельсовета составит 1545 человек). Оптимистичный (инновационный вариант) предусматривает развитие производственной базы, развитие инженерной инфраструктуры, улучшение социальных и культурно-бытовых условий жизни населения сельсовета.

Главная цель разработки генерального плана Китаевского сельсовета - территориально-пространственная организация поселения методами градостроительного планирования в целях формирования условий для устойчивого социально-экономического развития, рационального использования земель и их охраны, развития инженерной, транспортной и социальной инфраструктур, охраны природы, защиты территорий от воздействия чрезвычайных ситуаций природного и техногенного характера, повышения эффективности управления развитием территории, а также улучшение качества жизни населения.

Задачи территориального планирования имеют целеполагающий характер, выражающийся в экономической, социальной, средовой и природопользовательской составляющих. Обеспечение условий для устойчивого экономического развития муниципального образования достигается решением следующих задач:

- формирование территориально-хозяйственной организации муниципального образования, обеспечивающей оптимальные условия для развития всех видов хозяйственной деятельности, являющихся экономической базой развития территории;
- повышение уровня жизни и условий проживания населения в муниципальном образовании, формирование благоприятных условий жизнедеятельности населения для развития человеческого потенциала при обеспечении конституционных социальных прав и гарантий с использованием социальных стандартов и норм;
- экологическое и экономичное использование трудовых, земельных, водных и других ресурсов, улучшение экологической ситуации и повышение качества среды проживания граждан;

- внедрение и обоснование предложений по модернизации и реконструкции инженерно-коммуникационных систем и транспортной инфраструктуры;
- изыскание и создание рекреационных и туристических объектов на территории муниципального образования, создающих центры массового и культурного отдыха населения муниципального образования и района и привлекающих дополнительные источники дохода в местный бюджет;
- достижение долговременной безопасности жизнедеятельности населения и экономического развития путем создания территориально организованной сети объектов защитных сооружений, коридоров и районов эвакуации населения в условиях ЧС.

1. ПЕРЕЧЕНЬ МЕРОПРИЯТИЙ ПО ТЕРРИТОРИАЛЬНОМУ ПЛАНИРОВАНИЮ И УКАЗАНИЕ НА ПОСЛЕДОВАТЕЛЬНОСТЬ ИХ ВЫПОЛНЕНИЯ

1.1. Мероприятия по развитию и преобразованию пространственно-планировочной структуры

1.1.1 Архитектурно-планировочные решения

Формирование пространственной композиции выполнено на основе индивидуальных особенностей места, исторического и природного потенциала, своеобразия ландшафтной структуры территории и территориальных возможностей муниципального образования.

Основной идеей архитектурно-планировочных решений является повышение уровня комфортности среды проживания и достижение нормативной обеспеченности населения социальной и инженерной инфраструктурой с сохранением территории населенных пунктов в существующих границах.

Планировочная структура Китаевского сельсовета сложилась исторически вдоль речных планировочных осей, таких как река Полная, Дунаец и другие мелкие ручьи. Гидрографические планировочные оси дополнены связующими транспортными дорогами. В системе расселения Медвенского района Китаевский сельсовет имеет северо-восточное расположение, административный центр сельсовета д.2-я Китаевка находится в 23 км. от районного центра п.Медвенка.

Современное планировочное развитие базируется уже не на речном, а на транспортном каркасе территории. Поскольку любое производство и проживание, социальное обеспечение связано, прежде всего, с транспортной доступностью. Именно поэтому значительное преимущество в развитии получили те населенные пункты, которые совмещают в себе пересечение осевых линий развития исторически сложившейся планировочной структуры (по гидрографии) с современной дорожно-транспортной сетью.

Исторически сложившиеся населенные пункты, ориентированные на гидрографию, не подкрепленные хорошим транспортным сообщением, стремительно теряют население и становятся периферийно-рекреационными по своему значению.

В основу архитектурно – планировочной структуры Китаевского сельсовета положена сложившаяся планировка и застройка. Планировочная структура поселения определена как естественными факторами: наличием крутых склонов и пониженными местами, так и наличием культурно-бытовых построек, жилых домов и транспортной доступностью территории.

Планировочным центром Китаевского сельсовета является его административный центр – д.2-я Китаевка, расположенная в 23 км от районного центра – п.Медвенка. Основной въезд на территорию сельсовета и связь с областным центром осуществляется по дороге местного значения д.2-я Китаевка - х.Соломыковские дворы — трасса «М-2» Москва -Симферополь- г.Курск.

Остальные населенные пункты: д.Кувшиновка, х.Зеленая степь, х.Красное и др.— не имеют дорог с твердым покрытием, связывающих их с муниципальным центром, поэтому численность населения там стремительно уменьшается.

Сложившийся планировочный каркас (структура) является структурообразующей основой территориальной целостности муниципального образования. Его сохранение и развитие, имеет особое значение при решении задач эффективного использования демографического и интеллектуального потенциала, ведения сельского хозяйства, рекреационного использования благоприятных территорий.

Комплексное освоение (коттеджная застройка) новых территорий должно проходить в соответствии с действующими нормами, в частности должно удовлетворяться требование СП 42.13330.2016 «Градостроительство. Планировка и застройка городских и сельских поселений», представленное ниже:

Таблица 2 – Нормативное соотношение территорий различного функционального назначения в составе комплексной застройки

Вид жилого образования	Участки жилой застройки	Участки общественной застройки	Территории зеленых насаждений	Улицы, проезды, стоянки
Комплексная коттеджная застройка	Не более 85%	3,0% - 5,0%	Не менее 3,0%	5,0% - 7,0%

1.1.2 Мероприятия по уточнению границы муниципального образования

Генеральным планом на I очередь и расчетный срок планируется мероприятия по уточнению границ всех населенных пунктов в соответствии со сведениями ЕГРН, планируется изменение баланса земель территории сельсовета, с переводом земель из одной категории в другую.

1.1.3 Мероприятия по развитию и преобразованию функциональной структуры использования территории

Генеральным планом Китаевского сельсовета Медвенского района Курской области устанавливается следующий перечень функциональных зон и параметров их планируемого развития (по видам) согласно Приказа Минэкономразвития России от 01.09.2014 № 540 «Об утверждении классификатора видов разрешенного использования земельных участков» с учетом приказа от 04.02.2019г. №44 «О внесении изменений в классификатор видов разрешенного использования земельных участков»:

Ж1 - Зона малоэтажной жилой застройки;

О1 – Зона размещения объектов многофункционального, общественно-делового, коммерческого, социального и коммунально-бытового назначения.

ИТ1 - Зона улично-дорожной сети;

ИТ2 - Зона инженерной инфраструктуры;

ИТ3 – Зона транспортной инфраструктуры;

Р1- Зона водных объектов;

Р2 – Зона ГЛФ;

Р3 – Зона зеленых насаждений общего пользования;

Р4 - Зона рекреационного назначения. Государственный центрально-черноземный Биосферный заповедник.

СХ1 – Зона, занятая сельскохозяйственными угодьями;

СХ2 – Зона, занятая объектами сельскохозяйственного назначения;

СХ3 - Зона природно-ландшафтной территории, в соответствии с местными условиями (территория общего пользования);

СХ4 - Зона, сельскохозяйственного использования;

С1 - Зона размещения кладбищ.

С2 – Зона размещения скотомогильника.

Генеральным планом определено следующее функциональное назначение зон (по видам).

Зона жилой застройки

Жилые зоны предназначены для размещения жилой застройки индивидуальными жилыми домами различных типов и этажности в соответствии с параметрами, указанными в наименованиях зон. В жилых зонах допускается размещение отдельно стоящих, встроенных или пристроенных объектов социального и коммунально-бытового обслуживания населения, культовых зданий, стоянок автомобильного транспорта, гаражей и иных объектов, связанных с проживанием граждан и не оказывающих негативного воздействия на окружающую среду. В зонах жилой застройки допускается размещение

объектов общественно-делового назначения и инженерной инфраструктуры, связанных с обслуживанием данной зоны.

Жилая зона занимает площадь 686,5 га.

Нормативные показатели плотности застройки участков жилой зоны:

1. Коэффициент застройки - 0,2-0,6;
2. Коэффициент плотности застройки - 0,4-1,6.
3. Плотность населения для жилых зон составляет – 40-70 чел/га
4. Максимальная и средняя этажность: индивидуальная застройки включая цоколь – 4 эт.

Зона общественно-делового назначения

Общественно-деловая зона предназначена для размещения общественно-деловой застройки различного назначения. В общественно-деловой зоне допускается размещение гостиниц и иных подобных объектов, предназначенных для временного проживания граждан, а также подземных или многоэтажных гаражей. В зоне общественно-деловой застройки также допускается размещение жилой застройки (не более 30%) и объектов инженерной инфраструктуры, связанных с обслуживанием данной зоны.

Площадь зоны – 19,8 га.

Нормативные показатели плотности застройки участков общественно-деловой зоны:

Коэффициент застройки- 0,8-1,0;

Коэффициент плотности застройки – 2,4-3,0.

Максимальная и средняя этажность- 3 эт;

Зоны инженерной и транспортной инфраструктуры

Зоны инженерной и транспортной инфраструктур предназначены для размещения и функционирования сооружений и коммуникаций железнодорожного, автомобильного, электрического, трубопроводного и других видов инженерного оборудования и сопутствующих объектов.

Предотвращение вредного воздействия сооружений и коммуникаций транспорта, связи, инженерного оборудования на среду жизнедеятельности обеспечивается соблюдением необходимых расстояний от этих объектов до жилых, общественных, деловых зданий и иных требований, устанавливаемых государственными нормативами и правилами, а также специальными планировочными, конструктивными и технологическими мероприятиями.

Зона транспортных инфраструктур занимает площадь 61,2 га.

Зона инженерной инфраструктуры занимает площадь 5,9 га

Зоны рекреационного назначения

Рекреационные зоны предназначены для организации мест отдыха населения и включают в себя леса, лесопарки, скверы, бульвары, сады, зоопарки, зоны кратковременного отдыха и иные особо охраняемые природные территории и объекты, в том числе относящиеся к землям общего пользования. В рекреационных зонах допускается размещение объектов инженерной и транспортной инфраструктур, а также объектов общественно-делового назначения, связанных с обслуживанием данной зоны.

Зона рекреационного назначения занимает площадь – 629,2 га.

Зоны специализированного назначения

Зоны специального назначения предназначены для размещения объектов специального назначения, размещение которых недопустимо на территории других функциональных зон, в том числе кладбищ, крематориев, территорий складирования отходов (скотомогильников) и т.п., а также военных и иных режимных объектов. В зонах специального назначения допускается размещение зеленых насаждений, выполняющих специальные функции (санитарно-защитного озеленения).

Зона специального назначения занимает площадь 10,0 га.

Зоны сельскохозяйственного использования

Ведение сельского хозяйства.

Содержание данного вида разрешенного использования включает в себя содержание видов разрешенного использования с кодами 1.1 - 1.18, в том числе размещение зданий и сооружений, используемых для хранения и переработки сельскохозяйственной продукции.

Земли сельскохозяйственного назначения занимает площадь 12054,3 га.

Границы функциональных зон с параметрами развития таких зон установлены на «Карте функциональных зон».

1.2 Мероприятия по развитию социально-экономической сферы

1.2.1 Развитие экономической сферы

Восстановление и развитие промышленного потенциала муниципального образования планируется посредством привлечения инвесторов и развития соответствующих промышленных производств.

Генеральным планом на первую очередь строительства предлагается:

- увеличение объема целевого использования сельскохозяйственных угодий поселения;
- выделение в качестве инвестиционных площадок для развития малого и среднего предпринимательства недействующих, фактически заброшенных промышленных площадок;

- мероприятия по развитию сельского хозяйства и малого предпринимательства, приведенные в таблице:

Таблица 3. Мероприятия по развитию сельского хозяйства и малого предпринимательства

№ п/п	Наименование и назначение объекта капитального строительства	Статус объекта капитального строительства	Местоположение	Мощность
1	Комплекс МТФ	планируемый	х. Разбегайловка	490 гол.
2	Комплекс МТФ	планируемый	д.Губановка	300 гол.
3	Пилорама	планируемый	с. Любичское	
4	ОТФ (овцеферма)	планируемый	с. Любичское	200 гол.
5	Рыбное хозяйство	планируемый	д. Денисовка	
6	ЗАВ 40 (зерносушилка)	планируемый	д. Денисовка	
7	Цех по производству пеноблоков	планируемый	д. 2-я Китаевки	
8	Пилорама	планируемый	д. 2-я Китаевки	
9	МТФ	реконструкция	д. 2-я Китаевки	
10	Телятник	планируемый	д. Губановка	200 гол
11	Зерносклад	планируемый	д. Губановка	1000 т
12	Склад для сена	планируемый	д. Губановка	150 т

Для поддержания личных подсобных хозяйств важно обеспечение транспортной доступности ко всем населённым пунктам сельсовета, а также развитие заготовительной сети.

Разработать мероприятия по выделению земельных участков под строительства промышленных предприятий, предложенного в СТП Медвенского района.

1.2.2 Жилищное строительство

В рамках генерального плана формируются основные направления жилищного строительства как с позиции выявления территорий наиболее благоприятной для жилой застройки, так и с позиции формирования основных качественных и количественных характеристик перспективной жилой застройки. Основанием для непосредственного выделения участков индивидуального жилищного строительства должна стать разработка проекта планировки территории муниципального образования «Китаевский сельсовет».

Для определения проектных предложений был выбран **инновационный** (вариант развития и составит на 2025 г. 1592 человек (к 2045 г. число жителей сельсовета составит 1545 человек).

Генеральным планом на первую очередь строительства предлагается:

- Подготовка документации по планировке территории, а также документации, необходимой для проведения торгов на право приобретения (владения) земельных

участков для комплексного освоения в целях жилищного строительства, в том числе для организации нового индивидуального жилищного строительства в д.2-я Китаевка.

- Подготовка документации по планировке территории и иной документации, необходимой для проведения торгов на право заключения договоров о развитии застроенных территорий и включения в федеральные и областные целевые программы по расселению ветхого и аварийного жилищного фонда.

- Создание условий для достижения обеспеченности жителей Китаевского сельсовета жилищным фондом к 2025 году в размере не менее 32 м² общей площади на человека.

Генеральным планом на расчетный срок предлагается:

а. Подготовка документации по планировке территории и проведение мероприятий по инженерной подготовке территории в целях предоставления потенциальным инвесторам инженерно подготовленных земельных участков для строительства жилых индивидуальных домов;

б. Создание условий для достижения обеспеченности жителей Китаевского сельсовета жилищным фондом к 2045 году в размере не менее 35 м² общей площади на человека.

1.2.3 Система культурно-бытового и социального обслуживания

Генеральным планом на 1 очередь строительства предусматривается:

- создание на базе школ детских групп по системе «начальная школа – детский сад».

- предусматривается капитальный ремонт зданий всех действующих образовательных школ, находящихся в неудовлетворительном состоянии;

- организация кружков и секций в здании общеобразовательной школы;

- проведение текущего ремонта здания ФАПа в д. Губановка;

- строительство нового ФАПа д. Лубянка.

- организация отделения социально-медицинского обслуживания на дому для граждан пенсионного возраста и инвалидов;

- проведение ремонта зданий клубов в: д.2-я Китаевка, д.Губановка, с Любицкое, д. Денисовка.

- проведение ремонта зданий библиотек в с.Любицкое, д.Денисовка, д.Губановка, д. 2-я Китаевка с последующим обновлением и расширением книжного фонда;

- проведение текущих ремонтов всех спортивных объектов муниципального образования, как плоскостных так и спортивных залов;

- строительство спортивного ядра около школы в: д.2-я Китаевка, с.Любицкое.
- строительство 3-х магазинов на территории сельсовета (по заданию на проектирование) общей площадью $3 \times 200 = 600 \text{ м}^2$; а так же сельский рынок, ярмарка (3 объекта, общей площадью 600 м^2).
- строительство часовни в д. Масловка, в границах сельского кладбища.
- разработка мероприятий по приведению в соответствие с действующими нормами по обеспечению беспрепятственного доступа маломобильных групп населения к объектам социально-культурного и иного назначения к существующим, проектируемым и реконструируемым общественным объектам и территориям жилой застройки;

Генеральным планом на расчетный срок предлагается:

- сохранение существующих базовых школ обладающие лучшей материально-технической базой, преподавательским составом, возможностями организации более качественного образовательного процесса.

Таблица 4. Пространственная организация школьного образования

№ п/п	Территория	Базовая школа	Школы, сохраняемые в статусе ОШ (до 2045 г)	Школы, планируемые к закрытию до 2025 г	Численность учащихся в 2010 г.	Прогноз численности учащихся к 2045 г.
1	МОБУ «Вторая Рождественная СОШ»	МОБУ «Вторая Рождественная СОШ»	МОБУ «Вторая Рождественная СОШ»	-	210	400
2	МОКУ «Китаевская СОШ»			-		220
3	МОКУ «Любицкая СОШ»			-		220
4	д.Денисовка			закрыта	-	-

- предлагается производить реконструкцию объектов культуры по мере их обветшания.

1.3 Мероприятия по совершенствованию транспортной инфраструктуры

Генеральным планом на 1 очередь строительства предусматривается:

- асфальтирование порядка 24,4 км улиц с грунтовым и/или щебеночным покрытием (перечень улиц указан в следующей таблице 6);

Таблица 5. Перечень улиц, требующих улучшения дорожного покрытия

№ п/п	Наименование	Протяженность покрытия, км	Категория улицы	Тип покрытия
с.1-я Китаевка				
1	Улицы без названия	4,8	Жилая улица	Грунт
д.2-я Китаевка				
2	Улицы без названия	2,1	Жилая улица	грунт

№ п/п	Наименование	Протяженность покрытия, км	Категория улицы	Тип покрытия
х.в.Камышовка				
3	Улица без названия	1,5	Жилая улица	грунт
х.Барыбин				
4	Улица без названия	1,1	Жилая улица	грунт
х.Моздок				
5	Участок трассы межмуниципального значения	-	Жилая улица	твердое покрытие
х.Н.Камышевка				
6	Улица без названия	3,5	Жилая улица	грунт
х.Разбегайловка				
7	Улица без названия	0,6	Жилая улица	грунт
х.Егоров				
8	Улица без названия	0,2	Жилая улица	грунт
с.Любичское				
9	Улица без названия	4,6	Жилая улица	грунт
д.Денисовка				
10	Улица без названия	10,4	Жилая улица	грунт
д.Лубянка				
11	Улица без названия	1,9	Жилая улица	грунт
д. Кувшиновка				
12	Улица без названия	1,3	Жилая улица	грунт
х.Полный				
13	Улица без названия	1,2	Жилая улица	грунт
х.Зеленая Степь				
14	Улица без названия	4,0	Жилая улица	грунт
х.Любимовка				
15	Улица без названия	0,81	Жилая улица	грунт
д. Романовка				
16	Улица без названия	0,45	Жилая улица	грунт
д.Масловка				
17	Улица без названия	1,4	Жилая улица	грунт
д.Зыбовка				
18	Улица без названия	2,2	Жилая улица	грунт
д.Губановка				
19	Улица без названия	4,2	Жилая улица	грунт
х.Красное				
20	Улица без названия	0,7	Жилая улица	грунт
д.Новоселедебный				
21	Улица без названия	2,1	Жилая улица	грунт
д.1-е Никольское				
22	Улица без названия	1,7	Жилая улица	грунт
д.2-е Никольское				
23	Улица без названия	1,7	Жилая улица	грунт
д.Шумовка				
24	Улица без названия	0,3	Жилая улица	грунт
д.Райхутор				

№ п/п	Наименование	Протяженность покрытия, км	Категория улицы	Тип покрытия
25	Участок трассы межмуниципального значения	-	Жилая улица	Твердое покрытие
	Итого	52,76		

Таблица 6. Автомобильные дороги межмуниципального и местного значения на территории Китаевского сельсовета Медвенского района требующие улучшения покрытия

Наименование дороги	Протяженность, км	Современное состояние	Мероприятия
<i>Межмуниципальные:</i>			
38 ОП МЗ 38Н-244 «Крым»-Полный – Крым» - Полевая – 2-я Китаевка – Зеленая Степь			
38 ОП МЗ 38Н – 247 «Крым»-Полный – Крым» - Полевая – Шумовка»- Лубянка – 2-е Никольское			
38 ОП МЗ 38Н-248 «Крым»-Полный – Крым» - Полевая – Шумовка с подъездом к х. Любимовка			
Всего существующих дорог	27,9	Твердое покрытие	реконструкция
Всего проектируемых дорог	21,3	грунт	Новое строительство
<i>Межмуниципальные:</i>			
<i>всего</i>	0,3	Твердое покрытие	реконструкция

1. восстановление изношенных верхних слоев дорожных покрытий с обеспечением требуемой ровности и шероховатости на всех асфальтированных улиц (около 244 кв.м.) и автомобильных дорог общего пользования;

2. нанесение дорожной разметки, замена поврежденных и установка новых дорожных ограждений, замена поврежденных и установка недостающих дорожных знаков, установка дорожных знаков индивидуального проектирования;

3. при организации новой жилой застройки предусмотреть строительство улично-дорожной сети (новых улиц, переулков). Доля улиц и проездов от общего количества комплексной жилой застройки должна составлять 5–7%;

4. реконструкция мостовых сооружений, расположенных на территории муниципального образования.

1.4 Мероприятия по развитию инженерной инфраструктуры

Генеральным планом на первую очередь строительства предлагается:

1. реконструкция и модернизация инженерной инфраструктуры муниципального образования;

2. прокладка уличных водопроводных сетей на застраиваемых территориях;

3. обеспечение территорий населенных пунктов резервной емкости для целей противопожарной безопасности (54 м³);

4. замена изношенных водопроводных сетей –35,50 км;

5. запланировано строительство новых очистных сооружений: с. Любичское, д.

Денисовка, д. 2-я Китаевка, д. Губановка.

6. предусмотрено оборудование выгребными ямами всего жилищного фонда и учреждений социально-культурного и бытового назначения населенных пунктов сельсовета с организацией вывоза стоков на канализационно-очистные сооружения около д.Губановка.

7. предусматривается 100% переход отопления объектов социально-культурного назначения и жилой застройки с угля на природный газ;

8. прокладка сетей газоснабжения к х. Зеленая Степь, д. Кувшиновка и проектирование новых сетей на перспективное строительство с установкой 2 ГРП;

9. подключение к системе газоснабжения существующей жилой фонд;

10. реконструкция линий 0,4-10кВ с заменой опор на железобетонные, а также реконструкция трансформаторных подстанций, имеющих большой процент износа;

– замена ветхих участков линий электропередач, модернизация объектов системы электроснабжения;

11. подключение к системе электроснабжения сельсовета запланированных на I очередь строительства объектов жилой и общественно-деловой застройки.

Генеральным планом на расчетный срок предлагается:

1 реконструкция и модернизация инженерной инфраструктуры муниципального образования;

2 подключение к системе газоснабжения поселения запланированных на расчетный срок объектов жилой и общественно-деловой застройки;

3 подключение к системе электроснабжения запланированных на расчетный срок объектов жилой и общественно-деловой застройки;

4 установка 2-х вышек сотовой связи на территории муниципального образования;

5 На данный момент в г.Курске существует несколько способов подключения к сети Интернет, их можно условно разделить на 3 категории.

1. Кабельные сети (NetbyNet, Дом.ru, Стрим, Домашний интернет.Beeline)

2. Через телефонную линию, т.к. называемая технология ADSL (Domolink)

3. Беспроводной интернет. В настоящее время широкополосный интернета для домашних пользователей в Курске есть. 4G связь обеспечивается почти всеми провайдерами. MegaFon обеспечивает 4G связь.

Из выше перечисленных способов подключения к сети Интернет необходимо выбрать оптимальный вариант (цена-качество) для сельских пользователей.

6 вопроса об оптимальном предоставлении интернет связи для сельских пользователей;

7 прокладка дополнительных слаботочных сетей к местам застройки жилищного фонда.

1.5 Мероприятия по развитию системы рекреации

Генеральным планом на 1 очередь строительства предусматривается:

1. формирование озелененных общественных пространств вдоль всей протяженности существующей и планируемой улично-дорожной сети муниципального образования, как одного из основных элементов в системе зеленых насаждений общего пользования;
2. сохранение существующих территорий общего пользования (озеленение улиц, парки) и специального назначения;
3. рекультивация и реабилитация промышленных и коммунально-складских пустырей, охранных зон различного назначения.

1.6 Мероприятия по санитарной очистке территории. Система сбора и вывоза ТБО

- Вывоз мусора с территории Китаевского сельсовета Медвенского района Курской области осуществляется на полигон ТБО в п. Медвенка.

Генеральным планом на 1 очередь строительства предусматривается:

- организация регулярного сбора ТБО у населения, оборудование контейнерных площадок, установка 25 контейнеров;
- выявление всех несанкционированных свалок и их рекультивация.

Содержание мест захоронения и предоставление ритуальных услуг населению

Генеральным планом на 1 очередь строительства предусматривается:

- разработка мероприятий по обеспечению населения местами традиционного захоронения (кладбищами) ориентировочной площадью не менее 4,057 га.

1.7 Мероприятия по охране окружающей среды

Осуществление градостроительной деятельности с соблюдением требований охраны окружающей среды и экологической безопасности является одним из основных принципов законодательства о градостроительной деятельности, зафиксированных в Градостроительном кодексе РФ. Мероприятия в области охраны окружающей среды осуществляются в следующих направлениях:

1. снижения негативного влияния существующих промышленных и иных источников загрязнения на здоровье населения и состояние экосистем;
2. установление территориальных ограничений для размещения объектов капитального строительства высоких классов санитарной опасности;
3. проведение мероприятий по восстановлению и санации нарушенных и загрязненных участков земель.

4. выявление и ликвидация несанкционированных свалок, и рекультивация загрязненных земель;
5. предусмотрен вынос в натуру границ водоохранных зон и прибрежных защитных полос с установкой специальных знаков;
6. контроль соблюдения требований водного законодательства Российской Федерации при использовании территорий водоохранных зон и прибрежных защитных полос водных объектов;
7. организация зон охраны источников питьевого водоснабжения для вновь создаваемых, реконструируемых и существующих объектов системы водоснабжения;
8. контроль над соблюдением регламентов использования зон санитарной охраны источников питьевого водоснабжения;
9. организация санитарно-защитных зон, зон санитарного разрыва и охранных зон для вновь создаваемых, реконструируемых и существующих объектов капитального строительства с различными нормативами воздействия на окружающую среду;
10. контроль над соблюдением регламентов использования санитарно-защитных зон и прочих зон.

В соответствии с требованиями Водного кодекса Российской Федерации от 03.06.2006 № 74-ФЗ (с изменениями на 24.04.2020г.) и статьей 65. «Водоохранные зоны и прибрежные защитные полосы»:

Водоохранными зонами являются территории, которые примыкают к береговой линии (границам водного объекта) морей, рек, ручьев, каналов, озер, водохранилищ и на которых устанавливается специальный режим осуществления хозяйственной и иной деятельности в целях предотвращения загрязнения, засорения, заиления указанных водных объектов и истощения их вод, а также сохранения среды обитания водных биологических ресурсов и других объектов животного и растительного мира.

В границах водоохранных зон устанавливаются прибрежные защитные полосы, на территориях которых вводятся дополнительные ограничения хозяйственной и иной деятельности.

За пределами территорий городов и других населенных пунктов ширина водоохранной зоны рек, ручьев, каналов, озер, водохранилищ и ширина их прибрежной защитной полосы устанавливаются от местоположения соответствующей береговой линии (границы водного объекта), а ширина водоохранной зоны морей и ширина их прибрежной защитной полосы - от линии максимального прилива. При наличии централизованных ливневых систем водоотведения и набережных границы прибрежных защитных полос этих водных объектов совпадают с парапетами набережных, ширина водоохранной зоны на таких территориях устанавливается от парапета набережной.

Ширина водоохранной зоны рек или ручьев устанавливается от их истока для рек или ручьев протяженностью:

- 1) до десяти километров - в размере пятидесяти метров;
- 2) от десяти до пятидесяти километров - в размере ста метров;
- 3) от пятидесяти километров и более - в размере двухсот метров.

Для реки, ручья протяженностью менее десяти километров от истока до устья водоохранная зона совпадает с прибрежной защитной полосой. Радиус водоохранной зоны для истоков реки, ручья устанавливается в размере пятидесяти метров.

Ширина водоохранной зоны озера, водохранилища, за исключением озера, расположенного внутри болота, или озера, водохранилища с акваторией менее 0,5 квадратного километра, устанавливается в размере пятидесяти метров. Ширина водоохранной зоны водохранилища, расположенного на водотоке, устанавливается равной ширине водоохранной зоны этого водотока.

Водоохранные зоны магистральных или межхозяйственных каналов совпадают по ширине с полосами отводов таких каналов.

Водоохранные зоны рек, их частей, помещенных в закрытые коллекторы, не устанавливаются.

Ширина прибрежной защитной полосы устанавливается в зависимости от уклона берега водного объекта и составляет тридцать метров для обратного или нулевого уклона, сорок метров для уклона до трех градусов и пятьдесят метров для уклона три и более градуса.

Для расположенных в границах болот проточных и сточных озер и соответствующих водотоков ширина прибрежной защитной полосы устанавливается в размере пятидесяти метров.

Ширина прибрежной защитной полосы реки, озера, водохранилища, имеющих особо ценное рыбохозяйственное значение (места нереста, нагула, зимовки рыб и других водных биологических ресурсов), устанавливается в размере двухсот метров независимо от уклона прилегающих земель.

На территориях населенных пунктов при наличии централизованных ливневых систем водоотведения и набережных границы прибрежных защитных полос совпадают с парапетами набережных. Ширина водоохранной зоны на таких территориях устанавливается от парапета набережной. При отсутствии набережной ширина водоохранной зоны, прибрежной защитной полосы измеряется от местоположения береговой линии (границы водного объекта).

В границах водоохранных зон запрещаются:

- 1) использование сточных вод в целях регулирования плодородия почв;

2) размещение кладбищ, скотомогильников, объектов размещения отходов производства и потребления, химических, взрывчатых, токсичных, отравляющих и ядовитых веществ, пунктов захоронения радиоактивных отходов;

3) осуществление авиационных мер по борьбе с вредными организмами;

4) движение и стоянка транспортных средств (кроме специальных транспортных средств), за исключением их движения по дорогам и стоянки на дорогах и в специально оборудованных местах, имеющих твердое покрытие;

5) строительство и реконструкция автозаправочных станций, складов горюче-смазочных материалов (за исключением случаев, если автозаправочные станции, склады горюче-смазочных материалов размещены на территориях портов, инфраструктуры внутренних водных путей, в том числе баз (сооружений) для стоянки маломерных судов, объектов органов федеральной службы безопасности), станций технического обслуживания, используемых для технического осмотра и ремонта транспортных средств, осуществление мойки транспортных средств;

6) размещение специализированных хранилищ пестицидов и агрохимикатов, применение пестицидов и агрохимикатов;

7) сброс сточных, в том числе дренажных, вод;

8) разведка и добыча общераспространенных полезных ископаемых (за исключением случаев, если разведка и добыча общераспространенных полезных ископаемых осуществляются пользователями недр, осуществляющими разведку и добычу иных видов полезных ископаемых, в границах предоставленных им в соответствии с законодательством Российской Федерации о недрах горных отводов и (или) геологических отводов на основании утвержденного технического проекта в соответствии со статьей 19_1 Закона Российской Федерации от 21 февраля 1992 года N 2395-I "О недрах").

В границах водоохранных зон допускаются проектирование, строительство, реконструкция, ввод в эксплуатацию, эксплуатация хозяйственных и иных объектов при условии оборудования таких объектов сооружениями, обеспечивающими охрану водных объектов от загрязнения, засорения, заиления и истощения вод в соответствии с водным законодательством и законодательством в области охраны окружающей среды. Выбор типа сооружения, обеспечивающего охрану водного объекта от загрязнения, засорения, заиления и истощения вод, осуществляется с учетом необходимости соблюдения установленных в соответствии с законодательством в области охраны окружающей среды нормативов допустимых сбросов загрязняющих веществ, иных веществ и микроорганизмов. Под сооружениями, обеспечивающими охрану водных объектов от загрязнения, засорения, заиления и истощения вод, понимаются:

1) централизованные системы водоотведения (канализации), централизованные

ливневые системы водоотведения;

2) сооружения и системы для отведения (сброса) сточных вод в централизованные системы водоотведения (в том числе дождевых, талых, инфильтрационных, поливомоечных и дренажных вод), если они предназначены для приема таких вод;

3) локальные очистные сооружения для очистки сточных вод (в том числе дождевых, талых, инфильтрационных, поливомоечных и дренажных вод), обеспечивающие их очистку исходя из нормативов, установленных в соответствии с требованиями законодательства в области охраны окружающей среды и Водного Кодекса;

4) сооружения для сбора отходов производства и потребления, а также сооружения и системы для отведения (сброса) сточных вод (в том числе дождевых, талых, инфильтрационных, поливомоечных и дренажных вод) в приемники, изготовленные из водонепроницаемых материалов.

5) сооружения, обеспечивающие защиту водных объектов и прилегающих к ним территорий от разливов нефти и нефтепродуктов и иного негативного воздействия на окружающую среду.

В отношении территорий ведения гражданами садоводства или огородничества для собственных нужд, размещенных в границах водоохранных зон и не оборудованных сооружениями для очистки сточных вод, до момента их оборудования такими сооружениями и (или) подключения к системам, указанным в пункте 1 части 16 статьи 65 Водного Кодекса, допускается применение приемников, изготовленных из водонепроницаемых материалов, предотвращающих поступление загрязняющих веществ, иных веществ и микроорганизмов в окружающую среду.

На территориях, расположенных в границах водоохранных зон и занятых защитными лесами, особо защитными участками лесов, наряду с ограничениями, установленными частью 15 статьи 65 Водного Кодекса, действуют ограничения, предусмотренные установленными лесным законодательством правовым режимом защитных лесов, правовым режимом особо защитных участков лесов.

В границах прибрежных защитных полос наряду с установленными частью 15 статьи 65 Водного Кодекса ограничениями запрещаются:

- 1) распашка земель;
- 2) размещение отвалов размываемых грунтов;
- 3) выпас сельскохозяйственных животных и организация для них летних лагерей, ванн.

Установление границ водоохранных зон и границ прибрежных защитных полос водных объектов, в том числе обозначение на местности посредством специальных информационных знаков, осуществляется в порядке, установленном Правительством

Российской Федерации.

В соответствии с требованиями Водного кодекса Российской Федерации от 03.06.2006 № 74-ФЗ (с изменениями на 24.04.2020г.) и статьей 67.1. «Предотвращение негативного воздействия вод и ликвидация его последствий»:

В целях предотвращения негативного воздействия вод на определенные территории и объекты и ликвидации его последствий принимаются меры по предотвращению негативного воздействия вод и ликвидации его последствий в соответствии с Водным Кодексом, обеспечивается инженерная защита территорий и объектов от затопления, подтопления, разрушения берегов водных объектов, заболачивания и другого негативного воздействия вод.

В целях настоящей статьи под мерами по предотвращению негативного воздействия вод и ликвидации его последствий понимается комплекс мероприятий, включающий в себя:

1) предпаводковое и послепаводковое обследование паводкоопасных территорий и водных объектов;

2) ледокольные, ледорезные и иные работы по ослаблению прочности льда и ликвидации ледовых заторов;

3) противопаводковые мероприятия, в том числе мероприятия по увеличению пропускной способности русел рек, их дноуглублению и спрямлению, расчистке водоемов, уполаживанию берегов водных объектов, их биогенному закреплению, укреплению берегов песчано-гравийной и каменной наброской.

Инженерная защита территорий и объектов от негативного воздействия вод, в том числе строительство берегоукрепительных сооружений, дамб и других сооружений, предназначенных для защиты территорий и объектов от затопления, подтопления, разрушения берегов водных объектов, заболачивания и другого негативного воздействия вод (сооружения инженерной защиты), осуществляется в соответствии с законодательством Российской Федерации о градостроительной деятельности.

В целях строительства сооружений инженерной защиты территорий и объектов от негативного воздействия вод допускается изъятие земельных участков для государственных или муниципальных нужд в порядке, установленном земельным законодательством и гражданским законодательством.

Решение об установлении, изменении зон затопления, подтопления принимается уполномоченным Правительством Российской Федерации федеральным органом исполнительной власти с участием заинтересованных органов исполнительной власти субъектов Российской Федерации и органов местного самоуправления. Положение о зонах затопления, подтопления утверждается Правительством Российской Федерации.

В границах зон затопления, подтопления, в соответствии с законодательством Российской Федерации о градостроительной деятельности отнесенных к зонам с особыми условиями использования территорий, запрещаются:

1) размещение новых населенных пунктов и строительство объектов капитального строительства без обеспечения инженерной защиты таких населенных пунктов и объектов от затопления, подтопления;

2) использование сточных вод в целях регулирования плодородия почв;

3) размещение кладбищ, скотомогильников, объектов размещения отходов производства и потребления, химических, взрывчатых, токсичных, отравляющих и ядовитых веществ, пунктов хранения и захоронения радиоактивных отходов;

4) осуществление авиационных мер по борьбе с вредными организмами.

Собственник водного объекта обязан осуществлять меры по предотвращению негативного воздействия вод и ликвидации его последствий. Меры по предотвращению негативного воздействия вод и ликвидации его последствий в отношении водных объектов, находящихся в федеральной собственности, собственности субъектов Российской Федерации, собственности муниципальных образований, осуществляются исполнительными органами государственной власти или органами местного самоуправления в пределах их полномочий в соответствии со статьями 24-27 Водного Кодекса.

В соответствии с требованиями Водного кодекса Российской Федерации от 03.06.2006 № 74-ФЗ (с изменениями на 24.04.2020г.) и статьей 6 «Водные объекты общего пользования»:

Поверхностные водные объекты, находящиеся в государственной или муниципальной собственности, являются водными объектами общего пользования, то есть общедоступными водными объектами, если иное не предусмотрено Водным Кодексом.

Каждый гражданин вправе иметь доступ к водным объектам общего пользования и бесплатно использовать их для личных и бытовых нужд, если иное не предусмотрено Водным Кодексом, другими федеральными законами.

Использование водных объектов общего пользования осуществляется в соответствии с правилами охраны жизни людей на водных объектах, утверждаемыми в порядке, определяемом уполномоченным федеральным органом исполнительной власти, а также исходя из устанавливаемых органами местного самоуправления правил использования водных объектов для личных и бытовых нужд.

На водных объектах общего пользования могут быть запрещены забор (изъятие) водных ресурсов для целей питьевого и хозяйственно-бытового водоснабжения, купание, использование маломерных судов, водных мотоциклов и других технических средств,

предназначенных для отдыха на водных объектах, водопой, а также установлены иные запреты в случаях, предусмотренных законодательством Российской Федерации и законодательством субъектов Российской Федерации.

Информация об ограничении водопользования на водных объектах общего пользования предоставляется гражданам органами местного самоуправления через средства массовой информации и посредством специальных информационных знаков, устанавливаемых вдоль берегов водных объектов. Могут быть также использованы иные способы предоставления такой информации.

Полоса земли вдоль береговой линии (границы водного объекта) водного объекта общего пользования (береговая полоса) предназначается для общего пользования. Ширина береговой полосы водных объектов общего пользования составляет двадцать метров, за исключением береговой полосы каналов, а также рек и ручьев, протяженность которых от истока до устья не более чем десять километров. Ширина береговой полосы каналов, а также рек и ручьев, протяженность которых от истока до устья не более чем десять километров, составляет пять метров.

Береговая полоса болот, ледников, снежников, природных выходов подземных вод (родников, гейзеров) и иных предусмотренных федеральными законами водных объектов не определяется.

Каждый гражданин вправе пользоваться (без использования механических транспортных средств) береговой полосой водных объектов общего пользования для передвижения и пребывания около них, в том числе для осуществления любительского и спортивного рыболовства и причаливания плавучих средств.

1.8 Мероприятия по охране объектов культурного наследия

Генеральным планом на 1 очередь строительства предусматривается проведение мероприятий по благоустройству и поддержанию в нормальном виде территории объектов культурного наследия.

Таблица 7. Перечень объектов культурного наследия Китаевского сельсовета Медвенского района Курской области

№ п/п	Наименование объекта культурного наследия	Датировка	Категория охраны	Местонахождение
Памятники истории				
1	Братская могила воинов Советской Армии, погибших в период ВОВ. Захоронено 14 чел., установлено фамилий 2 чел. Скульптура установлена в 1948 г.	1943 г.; 1948 г.	Р-382	д. Лубянка, восточная окраина

Р-382 – Памятники истории и культуры местного значения, принятые на государственную охрану решением исполнительного комитета курского областного совета народных депутатов от 14.06.79;

Р-566 – памятники истории и культуры местного значения, принятые на государственную охрану Постановлением Губернатора Курской области № 566 от 30. 10. 98 г.

Таблица 8. Перечень памятников архитектуры, находящихся на государственной охране

Наименование памятника	Датировка	Категория охраны	Местонахождение
Церковь Покровская	1848 г.	Р-566	с. Любичское

Памятники археологии принадлежат сегодня к категории исчезающих объектов. В Медвенском районе памятников, стоящих на государственной охране нет, а вновь выявленных - 43. На протяжении XX века московскими и курскими учеными-археологами были проведены исследования и раскопки археологических объектов, значительно пополнивших фонды музеев Курской области. Труды предшественников продолжают сегодняшние историки-археологи, сотрудники Курского областного музея археологии (открыт в 1991 г.) и НИИ археологии юго-востока Руси (открыт в 2002 г.) при Курском госуниверситете.

Памятники архитектуры Медвенского района представлены церквями 19 века.

Особым направлением экскурсионной деятельности на территории Медвенского района является посещение памятников, мемориалов военной тематики периода Великой Отечественной Войны. В 2003 году в честь 60-летия Победы на Курской битве в п. Медвенка построена «Аллея Славы» Героев Советского Союза, Героев Социалистического Труда и полных Кавалеров Ордена Славы - уроженцев Медвенского района.

Часть из них размещена на территории Китаевского сельсовета – (см. таблицы 7,8,9).

Таблица 9. Перечень памятников археологии, находящихся на государственной охране.

Наименование памятника	Датировка	Категория охраны	Местонахождение
Китаевка 1-я Курганный могильник.			1,5 км к ЮЗ от с. Китаевка 1-я, водораздельная возвышенность на правом берегу р. Полная (левый приток р. Сейм).

Ссылка на источник: А.В.Кашкин Археологическая карта России .Курская область. Часть 2 (стр.29).

Р-382 – Памятники истории и культуры местного значения, принятые на государственную охрану решением исполнительного комитета курского областного совета народных депутатов от 14.06.79;

Р-566 – памятники истории и культуры местного значения, принятые на государственную охрану Постановлением Губернатора Курской области № 566 от 30. 10. 98 г.

Таблица 10. Перечень достопримечательных объектов Китаевского сельсовета Медвенского района

№ п/п	Наименование объекта культурного наследия	Датировка	Категория охраны	Местонахождение
1	Памятник погибшим воинам - односельчанам		-	с.Любичское
2	Памятник погибшим воинам - односельчанам		-	д.Денисовка
3	Памятник погибшим воинам - односельчанам		-	д.2-я Китаевка
4	Памятник погибшим воинам - односельчанам		-	д. Губановка
5	Могила заслуженного врача РФ - Золотухина А.Н.		местная	д. Лубянка

Особо охраняемые природные территории

Особо охраняемые природные территории (ООПТ) – участки земли, водной поверхности и воздушного пространства над ними, где располагаются природные комплексы и объекты, которые имеют особое природоохранное, научное, культурное, эстетическое, рекреационное и оздоровительное значение, которые изъяты решениями органов государственной власти полностью или частично из хозяйственного использования и для которых установлен режим особой охраны".

На территории Медвенского района расположены участки Центрально-Черноземного природного биосферного заповедника имени профессора В.В. Алехина (особо охраняемая природная территория федерального значения) – Стрелецкий участок и Казацкий участок.

На территории Китаевского сельсовета расположен участок Центрально-Черноземного природного биосферного заповедника имени профессора В.В. Алехина (особо охраняемая природная территория федерального значения) - Казацкий участок. Казацкий участок – второй по величине (1638 га) образован в 1935 г. Он расположен на расстоянии 18 км к юго-востоку от Стрелецкого участка в Медвенском районе и состоит из Казацкой степи и леса. Площадь степей и лугов - 1098 га, что составляет 67% от всей площади участка. Целинные степи занимают около 600 га. Здесь обитают около 4000 видов насекомых, 7 видов земноводных, 5 видов пресмыкающихся, 164 вида птиц, 38 видов млекопитающих.

На опушке леса стоит кордон, где проживают два инспектора по охране территории Казацкого участка и его трехкилометровой охранной зоны, площадью 7754 га.

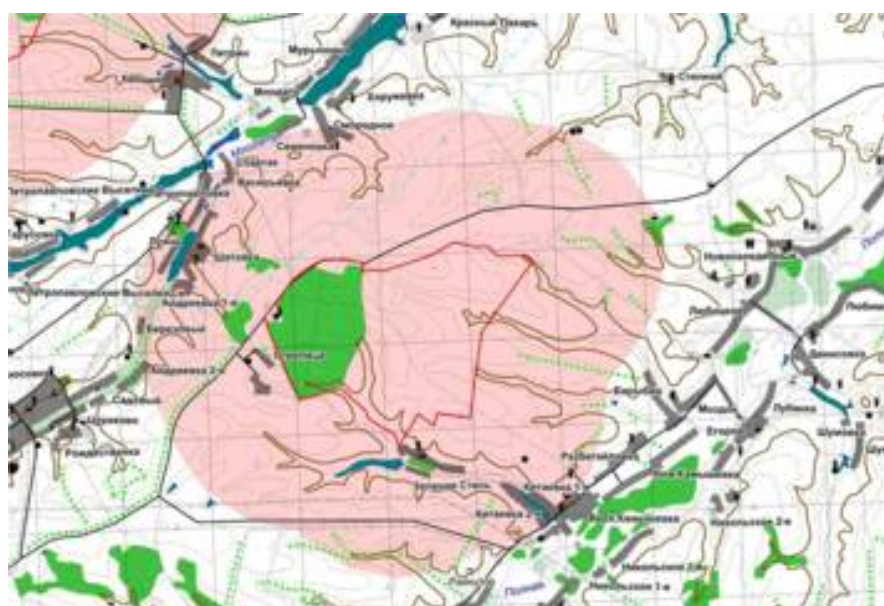


Рисунок – Карта-схема Казацкого участка.

Режим охранной зоны устанавливается положением об охранной зоне конкретного государственного природного заповедника, национального парка, природного парка или памятника природы, утверждаемым органом государственной власти, принимающим решение о ее создании.

В границах охранных зон запрещается деятельность, оказывающая негативное (вредное) воздействие на природные комплексы государственного природного заповедника, национального парка, природного парка или памятника природы.

В границах охранных зон хозяйственная деятельность осуществляется с соблюдением положений о соответствующей охранной зоне и требований по предотвращению гибели объектов животного мира при осуществлении производственных процессов, а также при эксплуатации транспортных магистралей, трубопроводов, линий связи и электропередачи, утвержденных в соответствии со статьей 28 Федерального закона "О животном мире".

1.9 Мероприятия по снижению основных факторов риска возникновения чрезвычайных ситуаций природного и техногенного характера

В целях снижения уровня факторов риска возникновения чрезвычайных ситуаций природного и техногенного характера, минимизации их последствий генеральным планом предусмотрен комплекс мероприятий по:

- инженерной подготовке, защите и благоустройству территории;
- реконструкции системы оповещения ГО и о чрезвычайных ситуациях;
- совершенствования системы защиты населения от поражающих факторов ЧС в защитных сооружениях гражданской обороны;
- совершенствования системы наружного противопожарного водоснабжения территории муниципального образования.

К водозащитным мероприятиям относятся:

- тщательная вертикальная планировка земной поверхности и устройство надежной дождевой канализации с отводом вод за пределы застраиваемых участков;
- мероприятия по борьбе с утечками промышленных и хозяйственно-бытовых вод, в особенности агрессивных;
- недопущение скопления поверхностных вод в котлованах и на площадках в период строительства, строгий контроль качества работ по гидроизоляции, укладке водонесущих коммуникаций и продуктопроводов, засыпке пазух котлованов.

Защита от подтопления должна включать в себя:

- 1 локальную защиту зданий, сооружений, грунтов оснований и защиту застроенной территории в целом;
- 2 водоотведение;

- 3 утилизацию (при необходимости очистки) дренажных вод;
- 4 систему мониторинга за режимом подземных и поверхностных вод, за расходами (утечками) и напорами в водонесущих коммуникациях, за деформациями оснований, зданий и сооружений, а также за работой сооружений инженерной защиты.

Мероприятия по инженерной защите от морозного (криогенного) пучения грунтов:

1. инженерно-мелиоративные (тепломелиорация и гидромелиорация);
2. конструктивные;
3. физико-химические (засоление, гидрофобизация грунтов и др.);
4. комбинированные.

Генеральным планом на расчетный срок предлагается:

- Организация поверхностного стока на всей территории муниципального образования по направлению к пойменной части рек Полная, Дунаец и другие мелкие ручьи.
- Проведение мероприятий по защите от воздействия половодья 1% обеспеченности на реках Полная, Дунаец и другие мелкие ручьи, поверхностных и грунтовых вод (регулировка русла, дренажные и водосборные коллекторы, станции механической очистки);
- Проведение мероприятий по берегоукреплению на участках берегов рек прилегающим к территориям населенных пунктов;
- При проектировании и реконструкции системы водоснабжения необходимо учитывать требования п.п. 5.23, 5.27, 5.28, 5.30 и 5.35 СП 165.132.5800.2014.
- - При проектировании на территории сельсовета электроснабжения, необходимо руководствоваться СП 42.13330.2016;
- - Газоснабжение территории разрабатывается в соответствии с требованиями СП 62.13330.2011 Актуализированная редакция «СНиП 42-01-2002 «Газораспределительные системы» и ФЗ от 21.07.97 № 116-ФЗ «О промышленной безопасности опасных производственных объектов»;
- - При пересмотре системы теплоснабжения территории сельсовета, требуется руководствоваться положениями пункта 12.27 СП 42.13330.2011, а также положениями ФЗ-190 «О теплоснабжении», в том числе – в части, касающейся устойчивости функционирования (дублирование основных элементов, резервирование по виду топлива на теплоисточниках);
- - Необходимо накопление необходимого фонда защитных сооружений на территории сельсовета в соответствии с нормами СП 88.13330.2014 «СНиП 2.11-77 «Защитные сооружения гражданской обороны», СП 165.1325800.2014 «СНиП 2.01.51-90

«Инженерно-технические мероприятия по гражданской обороне»;

- Для размещения и обеспечения условий жизнедеятельности эвакуируемых на территории муниципального образования предусмотреть (спланировать) развертывание объектов по назначению: продукты питания, предметы первой необходимости, вода, жилье и коммунально-бытовые услуги в соответствии с Нормативными требованиями.

- Для укрытия, эвакуированного и размещаемого на территории муниципального образования населения потребуется строительство (приспособление под ЗС) специализированных помещений.

Генеральным планом на 1 очередь строительства предусматривается

- Требуется проектирование и строительство системы оповещения ГО на территории сельсовета с включением в РАСЦО области через ЕДДС района, в том числе с соблюдением требований п.п. 6.38 - 6.59 СП 165.132.5800.2014 в части касающейся сельских поселений, не отнесённых к группам по гражданской обороне, а также пунктов, касающихся органов местного самоуправления «Положения о системах оповещения населения», утверждённого Приказом МЧС России, Мининформсвязи России, Минкультуры России от 25.07.2006 № 422/90/376.

- - Совершенствование системы наружного противопожарного водоснабжения территории посёлка с учётом статьи 68 "Технического регламента о требованиях пожарной безопасности", утверждённого Федеральным законом от 22 июля 2008 г. N 123-ФЗ., а также раздела 4 СП 8.13130.2009 «Источники наружного противопожарного водоснабжения».

ЗАКЛЮЧЕНИЕ

Утвержденный Генеральный план Китаевского сельского поселения, как основной градостроительный документ муниципального образования, является основанием для подготовки и утверждения плана реализации Генерального плана.

Реализация генерального плана предусматривает использование установленных законодательством средств и методов административного воздействия: нормативно-правового регулирования, административных мер, прямых и косвенных методов бюджетной поддержки, механизмов организационной, правовой и информационной поддержки. Система механизмов, регламентирующих и обеспечивающих в т.ч. реализацию генерального плана, включает механизмы как регионального, так и муниципального уровней.

Согласно законодательству, план реализации Генерального плана Китаевского сельского поселения должен быть разработан и утвержден в трехмесячный срок после утверждения Генерального плана.

В Генеральный план Китаевского сельского поселения по мере необходимости

могут вноситься изменения и дополнения, связанные с разработкой и утверждением специализированных схем (например, установления санитарно-защитных и иных режимных зон), принятием и изменением стратегических документов социально-экономического развития и пр.

Обоснованные в Генеральном плане сельского поселения предложения по переводу земель или земельных участков из одной категории в другую или изменению их границ, имеют правовой характер и должны учитываться в конкретной правоприменительной практике при решении вопросов установления вида целевого использования земель, предоставлении земельных участков. Порядок внесения изменений в генеральный план поселения установлен Градостроительным кодексом РФ и законом Курской области от 31.10.2006 г. № 76-ЗКО «О градостроительной деятельности в Курской области» (с изменениями). Соответственно, после утверждения внесенных изменений генерального плана поселения, должны быть внесены и изменения в план реализации генерального плана.